

愛道

あいどう



トピックス

足羽福祉会 創立50周年事業
キャッチフレーズ決まる

[取組レポート] 足羽学園・あすわ地域生活支援センター・足羽利生苑

第4回 足羽川ふれあいマラソン

～ボランティアカメラマンによるスナップ集～



平成28年3月20日、
今回で第4回となった足羽川ふれあいマラソンは、
おかげさまで無事に終えることができました。
地域の皆様、協賛各社、多くのボランティアの皆様の
ご支援・ご協力に感謝いたします。



兄弟による選手宣誓 (弟さんが誕生日)



ボランティアスタッフによるランナー受付



利用者の方が製作したマットや特産品・マラソングッズの販売



参加賞は一般がTシャツ
親子はペアのリストバンド



恒例のぜんざいサービス



日本競輪選手会福井支部 競輪選手による先導





松田名誉大会長
あいさつ



ユティック陸上競技部のワンポイントレッスン

足羽福祉会創立50周年事業

キャッチフレーズ 決まる!!



感謝を胸に 「共に生きる」これからも

来年度、創立50周年を迎えるにあたり、「50周年記念事業検討準備委員会」にてキャッチフレーズの選定を行い、職員から寄せられた候補案を協議した結果、晴れて上記のように決定いたしました。

目次 もくじ

- 2 第4回足羽川ふれあいマラソン
- 4 余暇から将来のステップへ … 足羽学園
- 6 ぼくたちの歩み!! … あすわ地域生活支援センター
- 8 ちくちくことばよりふわふわことば
～ひとり歩き見守り活動に参加して～ … 足羽利生苑
- 10 いつもありがとうございます ～ボランティアさんのご紹介～
- 12 平成28年度足羽福祉会新任職員紹介
- 14 平成27年度決算報告・新役員紹介
- 15 愛のささえ
- 16 足羽川ふれあいマラソン協賛・ボランティアご芳名一覧



「表紙について」

暑い日差しがふりそそぐ中、みんな海に出掛けました。みなさん波にびっくりした様子でしたが、海は冷たくて気持ちよかったです。またみんなで行きましょね。
(あすわ地域生活支援センター 出口)



装飾活動で作った装飾

余暇から将来のステップへ

今までの余暇活動は、1つの活動を利用者の方みんなで行っていました。しかし、足羽学園に入所されている方の年齢層(5歳～17歳)が幅広く、どうしても高学年の利用者の方が主体になってしまうことなど多くの課題がありました。そこで、すべての利用者の方に充実した余暇活動ができるようにグループ分けをして活動を始めました。

今回はその活動内容とグループ化をしたことにより、利用者の方にどのような変化があったのかをご紹介します。

取り組みについて

足羽学園では、週末日中活動として「グループ余暇」という名前で企画し実施してきました。その目的・ねらいとして次の3つのことがあります。

① 利用者の方に対して、落ち着いて有意義な時間を過ごしていただくために計画的に実施することで、利用者の方の不穩を少しでも解消し過ぎていただく。

② 園内の利用者の方を多種(障がい・年齢)の視点からグループ分けし、活動することによって、家庭に近い環境の中で、安心感をもち、職員との信頼関係が築けるようにする。

③ グループ余暇活動を振り返ることで、将来的な小ユニット化に向けて「小規模ケア」のメリット・デメリットについて評価する。

活動の始まり



グループ分けボードを見て、それぞれの活動へ移動

利用者の方はグループ分けボードを見て、自分が今日どんな活動をするか確認します。1グループ4〜6人で構成されており、①未就学〜小学生②中学生③高校生と3グループ編成になっています。活動時間は30分〜1時間です。

余暇活動には、カラオケ・軽運動(マット運動・リレーなど)・紙芝居・絵本の読み聞かせ・装飾活動などがあります。活動時間になると職員と一緒にそれぞれの活動場所へ移動して活動します。職員はそれぞれの活動状況や改善すべき点を記録用紙に記入して、今後の活動につなげていきます。



折り紙を切っています。



ポイ捨て選手権に挑戦中です☆

利用者の方の声

- 余暇の種類が増えてうれしい。
- 人数が少ないからいっぱい遊べる。
- 職員といっぱい話せてうれしい。

職員の声

- 少人数で活動することにより、今までと比べ、利用者の方の不穩が少なくなりました。
- 少人数ということで見守りに余裕ができた分、利用者の方とのかかわりが十分に取れるようになりました。
- 週末に近づく、利用者の方が自分から週末のような活動をするか楽しみにされている姿を見て、やりがいをもって取り組むことができています。

足羽学園では、現在19名の利用者の方が入所されています。グループ余暇を始めたころは、自分がしたいグループに名前がないと納得いかず、すねる行動が見られました。しかし、回数を重ねるうちに見通しをもって活動に参加することができるようになりました。活動後「今日何したの?」と利用者の方同士で会話したり、作品を得意げに見せたりする場面が見られ、うれしく思います。また、玄関先に貼ってある作品を保護者の方が見られ「季節が感じられるのを楽しみに学園に来ます」との言葉もいただき、職員の意欲にもつながっています。

今後も利用者の方と共に楽しい余暇活動にしていき、小人数での家庭的な暖かみのある生活環境を整えて、1人ひとりに合った丁寧な支援を目指してまいります。

児童発達支援管理責任者
瀧波 克代



ぼくたちの歩み!!

A兄弟のプロフィール		
	兄	弟
年齢	44歳	41歳
好きなこと	DVD鑑賞、音楽を聴くこと	買い物
やりたいこと	料理	料理、遠方へ外出

別々のグループホームで自立に向けて生活されていたA兄弟は、二人暮らしを長年希望されていました。平成27年12月から、グループホームはばたきのユニットとしてアパートの1室を借りての二人暮らしを始めました。今回は、A兄弟の生活の様子と今後の支援のあり方についてご紹介します。

A兄弟の二人暮らしへの思い

二人暮らしに取り組み以前の話として、もともと弟の方は一人暮らしを希望されていました。しかし、グループホームで生活していく中で、相談したいときに話し相手がいないと不安になるため、兄と一緒にならトラブルがあつたときでも協力し合えるので安心だと、徐々に気持ちも変化していききました。そして、兄にも、今後の目標や希望について話を伺っていくと、弟と一緒に暮らしたいという希望があることがわかりました。

しかし、A兄弟は不安なことがあると感情のコントロールができなくなることであり、気持ちを落ち着かせようと外へ出て気晴らしをしたり、世話人や職員に話を聞いてもらったりすることで不安な気持ちの整理

をしてきました。

ただ、二人が生活していたグループホームでは、休日や時間帯によっては世話人が不在の場合があり、タイムリーに話を聞くことができないときがありました。

二人暮らしまでの歩み

そこで、不安な気持ちを軽減する方法として、携帯電話を取り入れ、二人が話したいときにすぐ担当職員へ連絡が取れるという体制を整えました。

二人は電話やメールを使ってすぐに職員と連絡が取れるようになったという安心感から、徐々に不安な気持ちもなくなり、それまで時折あったトラブルも減っていききました。

情緒面が安定したことで、休まず仕事へ行けるようになり、このころから二人暮

らしに向けて、家事なども今まで以上に積極的に行うようになりました。

二人暮らしを始めて

平成27年12月、いよいよ二人暮らしが始まりました。二人からは静かな環境で過ごせることと、休日には自

転車に乗って出かけたり、部屋でテレビやゲームをしたりと好きな過ごし方を選択できるから楽しいと満足されている声が聞かれました。また、他の利用者の方と一緒に外食されたり、泊で温泉に行かれたりと楽しまれ



温泉でカラオケ(弟)



兄弟でTVを見て過ごす

ています。

その一方で、新たな課題も見えてきました。二人が自由に生活できるようになったことで、生活音や夜間の声が大きいと近隣住民の方から指摘を受けることがありました。二人にはアパートで生活する上でのマナーを伝えながら、これからも地域住



自転車外出(兄)

民として生活できるよう支援しています。

利用者の方が望む生活のために…

今後も兄弟や家族などでの生活、または一人暮らしを希望される利用者の方も増えてくることを考えられます。

利用者の方の希望する生活スタイルを尊重し、それが叶えられるようにしていくことがますます求められてくると思います。

職員が利用者の方の生活を決めるのではなく、本人が希望する暮らしを実現できるようにするにはどのような支



家事をしている様子(兄)

援が必要なのかを考えながら支援をしていくことが大切だと思っています。

地域生活を続けていく上で、これから先も経験したことがないようなさまざまな課題が出てくるとは思いますが、くじけることなく課題解決のために私たち支援員は今後も二人を支えていきたいと思っています。

生活支援員

主任 木下 晋一





地域の子どものイラスト

ちくちくことばより ふわふわことば ひとり歩き見守り活動に参加して



ひとり歩き見守り隊は
認知症サポーター
キャラバン活動の
一環です。
caravanmate.com

認知症は誰にでも起こりうる脳の病気によるもので、85歳以上では4人に1人はその症状があるといわれています。

認知症とは、いろいろな原因で脳の細胞が死んでしまったりして、脳の司令塔の働きに不都合が生じ、さまざまな障がいが起こり、生活する上で支障が継続している状態を指します。

地域ぐるみで認知症の方を支援する取り組みが進む中、足羽利生苑地域支援部が六条地区ひとり歩き見守り活動事業に参加・協力した様子をお伝えします。

3月19日福井市六条地区

発見・気づきのポイント

- ☑ ちぐはぐな服装や履物
- ☑ 不自然な時間帯に歩いている
- ☑ 道の真ん中を歩いていて危険
- ☑ 道端に座り込んでいる
- ☑ 道路を行ったり来たり困っている様子

3月19日福井市六条地区内で認知症の方への声かけ体験を通して適切な対応を学ぶ模擬訓練を行いました。

地域の方、介護サービス事業者の方、市社協や地区外の方、総勢約110名の参加がありました。

訓練に先立ち福井南警察署生活安全課長より、行方不明者の発見保護には市民の方の方が大切だとのお話がありました。

ポイント教えて！



一緒に行きましょうか？

3つの「ない」

- ① 驚かせない
- ② 急がせない
- ③ 自尊心を傷つけない

訓練ではまず介護サービス事業所の職員によるミニ講座を行い、認知症の方に接するときの3つの「ない」、7つのポイントについて寸劇を交えて説明しました。

具体的な対応の7つのポイント

1. まずは見守る
2. 余裕を持って対応する
3. 声をかけるときは一人で
4. 後ろから声をかけない
5. 相手に目線を合わせてやさしい口調で
6. おだやかに、はっきりした話しかたで
7. 相手の言葉に耳を傾けてゆっくり対応する

次に服装や声かけされたときの反応などを工夫しながら認知症の人に扮して、いろいろなパターンを想定しながら六条地区のそれぞれのポイントを歩きました。

参加者の方はミニ講座で

学んだ対応のポイントを思い出しながら、声かけをしてい

やってみよう



やじるしを目安に体験しました



ちくちくことばより
ふわふわことばで...

声かけ役を体験しました。
3つの「ない」と7つのポイントに
気をつけて声かけしました。
その人の気持ちになって接することが
大事だと思いました。

認知症の方役をしました。
後ろから声をかけられたり、
肩に触られると怖かったです。
方言で話してくれると安心できました。
何よりも「さりげなく自然に」が
一番と実感しました。



顔を見てゆっくりと...おだやかに

認知症の方とかかわる際に注意すべき点をわかりやすく伝えており、模擬訓練の際にはその内容を意識して取り組む姿に地域のたくましさを感じました。こういった取り組みの継続によって、地域のみなさんの認知症に対する理解や対応力が培われていくのだと肌で感じる事ができました。

私たち足羽福祉会も地域の二員として、皆さんが安心して過ごせる地域づくりに貢献できればと思っています。

今回学んだことを活かし、地域全体の福祉力の向上につながる地域支援をしていきたいです。

足羽利生苑 地域支援部

錦織 郁裕



あすわ地域生活
支援センター

川瀬真一様

お寿司屋さんの出張料理。今回は
目の前でおいしい天ぷらを揚げて
くださっています。



家接様(上写真左のお二人)は美山町東天田にお住まいで、多くの利用
者の方と顔見知りのため、本当の家族のように接して下さっています。



グループホーム美山

いえつく
家接忠・加津代様ご夫妻



足羽更生園

散髪ボランティア
深草祐二様

永年にわたり、利用者の方の特性を理解した
「気遣い、心遣いの理髪」を提供してくださって
います。

ふれあい祭りの ボランティア募集について

9月4日(日)に足羽学園・足羽更生園ふれあい祭りを開催いたします。
法人創立50周年の前年祭として、49年分の感謝を
こめたさまざまな企画を準備しています。是非ご協
力下さい。

【お問い合わせ】
足羽学園・足羽更生園 ボランティア係
TEL 0776-41-3120

日本 THE NIPPON
財団 FOUNDATION

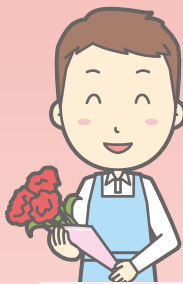


夢の貯金箱

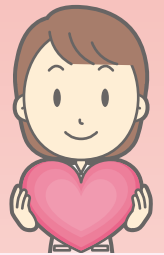


日本財団の「夢の貯金箱」の趣旨に賛同し、
愛全園内の自動販売機3台を社会貢献自動
販売機「夢の貯金箱」に切り替えました。
これにより、飲み物を1本買うごとに10円が
社会貢献プロジェクトに寄付されます。
設置にあたり、日本財団笹川会長より感謝状
もいただきました。





いつもありがとうございます



日ごろ、足羽福祉会を支えてくださっているたくさんのボランティアの皆様ありがとうございます。
感謝の意味を込めて今回はその中から何名かの方をご紹介します。



愛全園

字てがみボランティア 西尾聖子様

週に一度でも輪になって字てがみで時間を共有するのが楽しみの一つです。

※字てがみ…手書きの文字の良さと、いろいろな言葉で
作風が広がります。



足羽利生苑



オカリーナ ポルテ

やさしい音色と懐かしいメロディで癒してくださいませ。



AOB

美しい歌声で伸びやかなコーラスを聞かせてくださいませ。

門松作成

年に1度の大事な！
きりっと新しい気持ちになります。



習字 ボランティア

筆さばきもあざやか。
きめこまやかに指導していただいています。



熊本地震救援募金にご協力ありがとうございました
ごさいました
平成28年5月、足羽福祉会では同年4月に起きた熊本地震の災害援助を目的とした募金を募り、各拠点に募金箱を置くなどした結果、法人全体で156,082円の募金が集まりました。
6月3日、当法人の高村理事長が福井県共同募金会を訪れ、高島善広専務理事に募金をお渡しいたしました。今後も社会福祉法人としてさまざまな支援を行っていきたくと考えています。

平成27年度社会福祉法人足羽福祉会の財務諸表・新役員名簿を公開します。

貸借対照表 (平成28年3月31日現在)

科 目		金 額(千円)	科 目		金 額(千円)
資 産 の 部	流動資産	740,687	負 債 の 部	流動負債	303,206
	固定資産	3,554,388		固定負債	340,680
	基本財産	2,568,263		負債の部 合計	
	その他の固定資産	986,126	純 資 産 の 部	基本金	155,158
				国庫補助金等特別積立金	912,269
		その他の積立金		478,245	
		次期繰越活動増減差額		2,105,517	
		(うち当期活動増減差額)		(149,893)	
資産の部 合計		4,295,076	純資産の部 合計		3,651,189
			負債及び純資産の部 合計		4,295,076

事業活動計算書 自平成27年4月1日 至平成28年3月31日

科 目	金 額(千円)
サービス活動収益計	2,667,475
サービス活動費用計	2,526,326
サービス活動増減差額	141,150
サービス活動外収益計	12,865
サービス活動外費用計	4,364
サービス活動外増減差額	8,501
経常増減差額	149,651
特別収益計	808
特別費用計	565
特別増減差額	242
当期活動増減差額	149,893
前期繰越活動増減差額	2,069,624
当期末繰越活動増減差額	2,219,517
その他の積立金取崩額	13,000
その他の積立金積立額	127,000
次期繰越活動増減差額	2,105,517

新役員名簿 任期 平成28年5月1日～平成30年4月30日

理事・評議員	高村 昌裕	理事長
理事・評議員	滝波 正興	常務理事
理事・評議員	小酒井 好信	弁護士
理事・評議員	大橋 博和	医師、病院理事長
理事・評議員	柳沢 全之	公民館館長
理事・評議員	郡谷 いさを	ボランティア団体委員長
理事・評議員	古市 裕彦	学識経験者
理事・評議員	今村 辰和	市議会議員
理事・評議員	吉田 真士	新聞社社長
理事・評議員	宮本 亘	公民館館長
監事	吉田 武彦	学識経験者
監事	豊島 雅恵	学識経験者
評議員	村田 忠一	地区社会福祉協議会会長
評議員	富田 長信	地区社会福祉協議会副会長
評議員	川端 信雄	地区社会福祉協議会顧問
評議員	村田 嘉孝	地区社会福祉協議会会長
評議員	三崎 裕二	地区社会福祉協議会会長
評議員	渡辺 本爾	地区社会福祉協議会会長
評議員	朝倉 乗恵	地区社会福祉協議会会長
評議員	家接 忠	地区社会福祉協議会会長
評議員	竹川 雅裕	当法人保護者会会長
評議員	石橋 俊人	当法人保護者会会長
評議員	不動堂 幸夫	当法人家族会会長
評議員	笠島 正則	当法人家族会会長
評議員	前田 甚作	当法人家族会会長
評議員	西村 元秀	当法人家族会会長

資金収支計算書 自平成27年4月1日 至平成28年3月31日

科 目	金 額(千円)
事業活動収入計	2,680,232
事業活動支出計	2,358,253
事業活動資金収支差額	321,978
施設整備等収入計	432
施設整備等支出計	129,753
施設整備等資金収支差額	△129,321
その他の活動収入計	21,681
その他の活動支出計	147,715
その他の活動資金収支差額	△126,034
当期資金収支差額合計	66,623

前期末支払資金残高	577,757
当期末支払資金残高	644,381

当法人のホームページでも公開していますのでご覧ください。

URL : <http://www.asuwafukushikai.jp/>

【足羽東こども園】

(寄付・寄贈)
家接忠

(ボランティア・交流・訪問)
ボランティア・交流・訪問
中村百花

(研修・実習・見学)
仁愛女子短期大学

【あすわ就労支援センター】

(寄付・寄贈)
上野雅利

(ボランティア・交流・訪問)
ボランティア・交流・訪問
大島定子 松原智子 野路純子 滝波礼子 (株)秋吉グループ製造部長 末政勝弘

(研修・実習・見学)
福井県立嶺北特別支援学校
福井県立南越特別支援学校
福井県立南越特別支援学校
福井県立南越特別支援学校
福井県立南越特別支援学校
福井県立南越特別支援学校

(研修・実習・見学)
丸岡南中学校

【足羽学園・足羽更生園】

(寄付・寄贈)
福山公基 福山智基 平田武子 上野富清 松原智子 深草祐二

(ボランティア・交流・訪問)
美山中学校吹奏楽部 連合福井地域協議会 中村百花 牧野雅一 林勇太 細田美鈴 齊門豊 北村政義 近藤善勝 河村瞳 中谷まゆみ 稲葉一将 北川誠一 キリスト教婦人部

(研修・実習・見学)

福井県医療福祉専門学校 福井県西市民生委員 光道園

【あすわ地域生活支援センター】

(ボランティア・交流・訪問)
堀弘憲 大久保佑樹 大久保彩 鰐淵翔太 漆崎雄一郎 川瀬真一 乗竹洋子 吉野静子

(寄付・寄贈)
福井ライオンズクラブ 竹内絵美 小清水恵子

【あすわ児童発達支援センター】

(ボランティア・交流・訪問)
福井県立南越特別支援学校
福井県立南越特別支援学校
福井県立南越特別支援学校
福井県立南越特別支援学校
福井県立南越特別支援学校
福井県立南越特別支援学校

(研修・実習・見学)
丸岡南中学校

【愛全園】

(ボランティア・交流・訪問)
啓蒙保健衛生推進員 啓蒙ボランティア 啓蒙民踊クラブ 福井市赤十字奉仕団 花亀会 中嶋安子 鈴木陽子 山下敏子 山下敬子 諏訪八重子 中野節子 杉本信子 東新保 ボランティア 丸山ボランティア 福井ばら会 福井絵本クラブ 明治安田生命ボランティアグループ よつばの会 西尾聖蘭 アンサンブル

AOB

(研修・実習・見学)
福井県医療福祉専門学校 福井農林高等学校 福井県警察学校

【足羽利生苑】

(寄付・寄贈)
宮下貞雄

(ボランティア・交流・訪問)
福井市赤十字奉仕団 丸山グループ まーまれーど美容室 宇都宮友美 美容室倶楽部 浜田 戸嶋聡美 小木大正 琴奈美 好会 富田俱美子 後藤奈美子 佐藤とき子 賀川美智枝 高山敏子 米沢定子 山崎幸子 本多幸雄 梯洋枝 中嶋正子 竹内秀豊 榎本佳一郎 オカリーナポルテ 野坂幸雄 高嶋政廣

(研修・実習・見学)
大原スポーツ医療保育福祉専門学校 福井県医療福祉専門学校 福井県警察学校 仁愛大学 (株)ニチイ (株)グレート 福井県社会福祉協議会

【グループホーム美山】

(ボランティア・交流・訪問)
家接忠 家接加津代 林幸男 土田俊一 高島照美 小嵐龍夫 郵便局足羽部会 松本光子 谷口幸子 久保晋 あさくらの家 美山町自治会

編集後記

● 広報委員は初めてですが、諸先輩方にアドバイスを頂きながら頑張りたいと思います。暑い夏を快眠、快食、ビールで乗り切ります。 松原(こ)

● 紫陽花の季節が終わり、向日葵の季節がやってきます。夏のお花が大好き♪ 向日葵に元気をもらって暑さを乗り越えようと思えます！ 要田(就)

● 今年こそは海にいくぞー 中村(学)

● いよいよ夏本番！今年は花火大会行けるといいなあ。 山口(更)

● 夏も半分が過ぎてしまいました。暑さに負けず夏の思い出をたくさん作っていきたいです。 出口(地)

● リオ五輪開幕まであと少し。頑張れニッポン！ 齊藤(児)

● 新メンバーにて、これから愛道の編集に携わらせていただきます。皆様のご協力に感謝いたします。 宜しくお願います。 布川(愛)

● 取材を通して言葉かけと笑顔の大切さを再認識しました。「ちくちくことばよりふわふわことば」意識して使っていきたいです。 石田(利)

● 利用者の方の、笑顔がたくさん見られるよう自分も笑顔でがんばるぞー！ 川端(美)

● 法人とマラソンにご協力いただいた方々のお名前を拝見するにつけ、改めてたくさんの方に支えられていることを実感します。 川縁(本)

● 昭和54年「愛道」第1号発刊から37年のときが経ちました。感謝と共生の心でこれからも取り組んでまいります。 安田(本)



足羽川ふれあいマラソンにご支援いただいた方々 ご協力誠にありがとうございました

〔協賛各社〕
 福井県知的障害児者生活サポート協会 福井県知的障害者福祉協会 福井県社会就労センター協議会 特定非営利活動法人福井県セルフ振興センター たにはた歯科クリニック ターミナルホテルフクイ(株) ワールド外科医院 医療法人和幸会本多整形外科 西田建設(株) データシステム(株) 菓心所菓子(株) 仲村家具(株) 栄月(株) ヤマシタコーポレーション 福井営業所 (株) デイベック 福井営業所 三越建設工業(株) ビジュアルライン (有) たこや食品 マルゼン 福井営業所 (株) ハヤカワ 川栄歯科医院 (株) ジャックエツ 福井店 大和電建(株) 福井県漁業協同組合連合会 横山電機(株) 福井銀行東郷支店 ヤマダカメラ (株) JTB 中部福井支店 三谷不動産(株) (株) ニュー・フェイス 矢納ともえ マルサ製パン所 (有) 安田モーターズ タカサキ製作所 (株) オートモーターズ タカサキ製作所 (株) 三和企画(株) デのアスリートクラブ 飛鳥建設(株) 北陸支店 エフケイエテックニカル(株) ヤマギクしょうゆ山元菊丸商店 (株) アクティブライフ (株) 三輝設計事務所 福井(株) (有) 南陽園 (株) 天晴デザイン ネット 硝和硝子(株) (株) 村中ハイツ 松葉湯 (株) ユウシ (株) コバック 福井米松店 技建工業(株) (株) 福井観光トラベルサービス 小林化工(株) (有) えがわりコーポレーション(株) 中部事業本部 福井支社 清川メッキ工業(株) スーパーポーツゼビオフエアモール 福井大和田店 (株) フグチ 暁産業(株) 柴木自動車 (株) シンコー 福井ゼロックス(株) 三谷商事(株) (株) アコス 道の駅 一乗谷あさくら水の駅 (株) 高島松文堂 マイプリントコーポレーション(株) (株) 福井建材社 旭工業(株) 福井キヤノン事務機(株) 山崎金属(株) (有) 誠心堂サンクリーン

〔ボランティア〕
 本道薬品 福井医療(株) 焼酒一タオ(株) 松田あんころ五福餅本店 あきあかね山田寿寛 えぶろん(株) アイシー物流 みるきいるむ さわか正歯科クリニック(株) パリユリンクス(株) ハシノメディカル アイビーエージェンツ(株) あいおいニッセイ同和損害保険(株) エー・スイン 福井 ミタニ レジャーレンス(株) (株) 協栄印刷 大塚製菓(株) ニュートラシューティカルズ事業部 日本赤十字社福井県支部 (株) ユティック 日本競輪選手会福井支部 マダセイカ(株) 福井県木材市売協同組合 パッケージシンプラザ福井問屋町店
 佐藤信長 福岡渉 福井市陸上競技協会 飛田甫 松沢基三郎 坂本泰一郎 平田克廣 児玉暢夫 松田康雄 吉岡時晴 花山美登里 山口幸次 伊藤朋子 前田善弘 寺島正人 服部卓司 坂本茂久 中林喜悦 北村滋樹 鴨下靖 安井登 白崎徳志 山本巧 中南喜美子 渡邊豊 白崎和男 白川勇 田中かず子 堀山ゆかり 吉川直美 福井南警察署 福井警察署 福井市交通指導委員会 豊島雅恵 松川奈穂美 反保和之 番場知明 津田真弘 牧野卓三 信子 村上知恵子 笹川智子 島田正子 中川美千代 前川まさみ 鶴野大輔 森正浩 藤部弘幸 光澤郁子 青柳幸子 多田成子 濱田有紀 南北ひろみ 大石ユウ子 山形きざ子 坪田裕子 田中大土 石川治樹 佐々木浩美 山岸法恵 平塚史枝 鰐淵弥生 佐野晴香 谷川ひとみ 飛山千咲 宮原秀幸 山口美咲 竹村恵莉 吉田奈央 大島華 今田景子 竹内陽香 山崎正和 山田雅人 岩田正明 渡辺洋子 藤本美菜 西尾峻 山下俊英 林幸男 森川かお

り 福野徳子 津田佳奈美 鳥居明日香 柘植健太郎 梅本博徳 近藤元洋 廣辻萌 前川瑞希 吉村美咲 岩崎想乃美 森下りみ 金松明々花 近藤栄源 山岸桃子 竹内早紀 吉川実花 土谷睦緒里 小林勇輝 向出篤史 横式玲央 藤井智里 縣若葉 山本天音 清水葵 城隍英明 堀友樹 橋岡和美 小笠原花純 加藤優佳 立山瑞樹 高橋玄 寺前理歩 宮本翠華 勝山笑帆 岩佐駿樹 岡田大暉 杉本留愛 齊藤大暉 長谷川省吾 黒川巧幹 長谷川敬晃 藤枝真典 高村林昌 山内真秀 高島あい 丸山亜久翔 児玉怜奈 熊野杏 朝倉雪衣 板垣飛翔 櫻谷君代 幅岸憲雄 山下真弥 青木春花 松村舞雪 齊藤航大 吉村太佑 梅田菜緒 前田梨緒 本塚ちづ江 小山泰弘 福嶋菜々夏 森下舞 村中優莉彩 水嶋美里 山山美恵子 重房映社 穴田圭吾 藤田英人 池田敦哉 小寺彦彦 西村和俊 荻原京吾 北山あさひ 下村明日香 田中知可子 杉浦祥美 坂下実由 義元佑奈 安田礼里 小林芽依 菅原朋子 安田敏代 安田侑未 朝倉健次 田中雪乃 佐野優月 山田慎也 宮本碧人 (株) アクティブライフ 野村勇貴 武藤光喜 堀端俊希 伊部隆司 齊藤輝瑠 日下部心 伊勢夏鈴 千京律斗 馬淵由美恵 北村力丸 村上凌太郎 田中菜月 村田優希乃 川端淳子 辻岡美波 救急ボランティア A.R.E.M. 村田紀一 新明輝美 柳原郁子 高崎大樹 清水悠生 林寛規 鈴木悠太 谷崎勝治 山田慎寛 米田光紀 松田喜治 打會一英 富田智也 池田太一 古市泰大 大西顯司 谷川洋史 稲津菊雄 五十嵐えい子 平田敬三 坪川頼子 高橋豊久 佐藤允崇 漆崎将 辻隆治 家接忠 家接加津代 加來智行 山添祥弘 永田崇 岩井寛雄 月田千栄子 元木美香 元木優菜 元木章

博 竹澤宗徳 宮川芳江 山本美佐江 大山和敏 河内晴美 谷口祥治 松浦和代 長谷川千晴 佐藤美栄 山本義孝 大西孝守 高木伸嘉 岩田さおり 田島雄二 杉本吉弘 宮川鉄平 小柏博英 今坂雄一郎 齊藤修 堀田真人 牧野秀仁 今井陽平 松宮純一 中嶋勇亮 村光光伸 宮本昌隆 高島聖治 田村英伸 前和夫 五十嵐正明 笈田安広 田康二 小谷佳史 増田秀勝 鰐淵翔太 堀宏美 堀弘憲 西尾美華子 中川優紀恵 川上秀太 吉田仁臣 安田有志 中野翔太 三原大樹 中尾美咲 齊藤優輝 岡田昂史 大原真紀 吉田早織 葛野遼 道上晴海 山下史道 渡邊静枝 森洋子 山田勝子 青木敦子 千秋佳子 岡田ユキ江 石田輝子 橋伸悟 天谷美咲 豊田美空 藤木見帆 大竹結月 西野未来 細道梨依奈 本田亜優 森田なつき 後藤泰緒 中村紗都 恵藤早織 佐藤宏親 森下由美 木村なおみ 国本美津子 藤井芳宗 藤藤真奈美 林芽子 三田村祥子 原正規 中村佳愛 長谷川佳子 治朋子 佐治利保 佐治由紀乃 山崎敬子 三村陽子 後藤弘孝 高橋健志 高橋豊隆 木田小学校 P.T.A 明倫中学校 P.T.A 酒生体育振興会 日赤奉仕団木田分団 福井県セルブ振興センター 福井県社会福祉協議会 福井市社会福祉協議会 福井県老人福祉施設協議会 (有) かすみが丘学園 (有) 藤島会 福井県医療福祉専門学校 北陸高校 啓新高校 羽水高校 福井高校 福井銀行東郷支店 あいおいニッセイ同和損害保険(株) 福井支部 リコージャパン(株) 福井キヤノン事務機(株) (株) アイエル (有) ハトヤ 福井医療(株) (株) デイベック みやまごころ一座 全国健称マラソン会 福井県支部
 順不同・敬称略

社会福祉法人 足羽福祉会 http://www.asuwafukushikai.jp/	法人本部 福井県福井市榎野町20-7 TEL(0776)41-3108
啓明児童クラブ 福井県福井市朝谷町1-20 TEL(080)2959-9907	あすわ地域生活支援センター 福井県福井市榎野町20-5 TEL(0776)41-3795
足羽東子ども園 福井県福井市東大味町10-1-1 TEL(0776)41-3122	あすわ児童発達支援センター 福井県福井市大和田1-1607 TEL(0776)53-3330
あすわ就労支援センター 福井県福井市榎野町20-5 TEL(0776)41-3795	愛全園 福井県福井市丸山町40-7 TEL(0776)53-5411
足羽学園 福井県福井市宿布町19-46-1 TEL(0776)41-3120	福井大東包括支援センター 福井県福井市丸山町40-7 愛全園3F TEL(0776)53-4093
足羽更生園 福井県福井市宿布町19-46-1 TEL(0776)41-3120	足羽利生苑 福井県福井市榎野町20-7 TEL(0776)41-3121
あすわ相談支援センター 福井県福井市成和1丁目1009-2 TEL(0776)88-0001	グループホーム美山 福井県福井市美山町6-1 TEL(0776)90-3330